

An abstract painting with a textured, expressive style. The upper portion is dominated by vibrant purple and blue hues, with streaks and patches of yellow and orange. The lower portion is a deep, dark purple, suggesting a horizon or a body of water. The overall effect is one of dynamic energy and color contrast.

LPGC

Alfonso Crujera

LPGC



Alfonso Crujera

CABILDO DE GRAN CANARIA

PRESIDENTE

José Miguel Pérez García

CONSEJERA DE CULTURA Y PATRIMONIO HISTÓRICO Y CULTURAL

Luz Caballero Rodríguez

COORDINADOR DE ARTES VISUALES

Federico Castro Morales

CENTRO DE ARTES PLÁSTICAS

Directora

Hilda Mauricio Rodríguez

Técnica

Maripino Amador Armas

Secretaria

M^º Luz Rodríguez Montelongo

CASA DE CANARIAS

PRESIDENTA

Aída Luque Hernández

VICEPRESIDENTE

Carlos Pérez Reyes

VOCAL DE ARTES PLÁSTICAS

Andrés Delgado Domínguez

EXPOSICIÓN

COORDINACIÓN GENERAL

HILDA MAURICIO RODRÍGUEZ

REALIZACIÓN DEL MONTAJE

ALFONSO CRUJERA

CASA DE CANARIAS

TRANSPORTES

ESMENSO MUDANZAS

SEGURO

MAPFRE GUANARTEME

CORREDURÍA DE SEGUROS

AÓN GIL Y CARVAJAL

CATÁLOGO

TEXTOS

FRANCK GONZÁLEZ

FOTOGRAFÍAS

TATO GONÇALVEZ

PROYECTO GRÁFICO

RED COMUNICACIÓN GRÁFICA, S.L.

IMPRESIÓN

V.A. IMPRESORES S.A.

ISBN: 978-84-8103-551-3

DEP. LEGAL: GC. 37-2008

COLABORAN



Gobierno de Canarias
Consejería de Educación,
Cultura y Deportes
Viceconsejería
de Cultura y Deportes



Caja Canarias
OBRA SOCIAL Y CULTURAL

LPGC

Alfonso Crujera



Del 12 al 29 de febrero de 2008
MADRID

FUE a principios de la década de los 70, y el marco el teatro Pérez Galdós. Allí conocí a un joven –en esa época “todos” éramos muy jóvenes– que iniciaba su trayectoria en el mundo del arte. El lugar de encuentro tiene su importancia, pues aunque él se decantaba por la pintura, no dejaba de buscar experiencias en otras disciplinas artísticas y más concretamente en el teatro experimental, alternativo y provocador. En aquella época histórica, lo alternativo difícilmente podía estar separado de la contestación política y social; ni las producciones artísticas de las experiencias vitales. Las opciones personales iban unidas a la consecución de un horizonte colectivo.

Así, me fue posible conocer la gestación y el proceso de producción de la obra que formaría parte de su primera exposición, “Desde el hombre para el hombre”, que simbolizaba una proclamación del derecho a la LIBERTAD, una libertad que iba más allá de la libertad individual. Y donde los personajes que en ella aparecían requerían de la suma de los esfuerzos colectivos, otras veces se les veía solos, pero no impotentes, frente a las dificultades.

Aquella primera muestra, pese a su frescura, o tal vez por ella, no dejaba de tener cierta ingenuidad. Con el paso del tiempo sus temas y su técnica fueron cambiando para llegar al grabado, donde mediante la investigación y la experimentación ha conseguido no sólo un alto nivel, sino además ser el introductor en España de la técnica del grabado electrolítico con la instalación, en el año 2002, del primer taller de estas características.

Las inquietudes de Alfonso Crujera se han ido adaptando a la realidad que le va tocando vivir en cada momento. Y sin lugar a dudas, en la actualidad, la cuestión ecológica y medioambiental es la que marca la agenda de cualquier persona sensible con el entorno vital y social, pues no pueden ir separados. Ya, con motivo de la Bienal de Arte, Arquitectura y Paisaje, presentó un audiovisual de denuncia sobre la situación de deterioro del paisaje. En la actual muestra, LPGC, reflexiona sobre la ciudad vista desde la lejanía y en el proceso de acercamiento a ella, un acercamiento tanto físico como intelectual. De alguna manera, con esta obra Crujera hace un bucle y retorna a sus orígenes en cuanto

a la preocupación por el destino colectivo, por la influencia del medio, natural o social, sobre el individuo. La diferencia entre esta obra y su primera exposición está en la madurez del creador, madurez personal y artística.

Con la inauguración de esta primera exposición en la Casa de Canarias, en Madrid, iniciamos un programa de colaboración entre la Casa de Canarias en Madrid y la Consejería de Cultura y Patrimonio Histórico y Cultural del Cabildo de Gran Canaria que tiene como objetivo contribuir a la proyección exterior de nuestros creadores, que deseamos que no se vea reducido a los artistas plásticos sino que se extienda a otras disciplinas artísticas.

Agradecemos la excelente acogida de la Casa de Canarias a nuestra propuesta, pues nos parecía que una institución con el arraigo que esta tiene como referente para todos los canarios que se encuentran en Madrid no podía quedar al margen de nuestra política de promoción cultural.

Igualmente, es nuestra intención mostrar en Gran Canaria la obra de creadores canarios afincados en el exterior, una muestra ha sido la exposición de Andrés Delgado recientemente expuesta en varios municipios grancanarios, donde mediante talleres y encuentros hemos generado un diálogo interdisciplinar.

Después de Andrés Delgado y Alfonso Crujera otros irán y vendrán, pero lo más importante del proyecto es lo que en cada ocasión va a quedar en el alma de cada uno de los espectadores visitantes de cada exposición.

LUZ CABALLERO

Consejera de Cultura y Patrimonio Histórico y Cultural

OBJETIVOS COMUNES

En venturosas ocasiones se produce una confluencia de iniciativas, objetivos e intereses que posibilitan el feliz término de propuestas perfectamente armonizables.

Tal es el caso de la que ahora se inicia entre el Cabildo de Gran Canaria y la Casa de Canarias en Madrid para la mejor difusión de los creadores plásticos.

De una parte la más representativa institucional insular, interesada en secundar cuantas propuestas que redunden en el mayor y mejor eco de los jóvenes valores de la plástica, mientras de otra en contribuir modestamente en cumplir sus objetivos de convertirse en pregonera y aldabonazo, en la capital del país, de todo cuanto ofrezca ángulos y perspectivas novedosas y enriquecedoras, camino de otros foros de ámbito cultural tanto nacionales como internacionales.

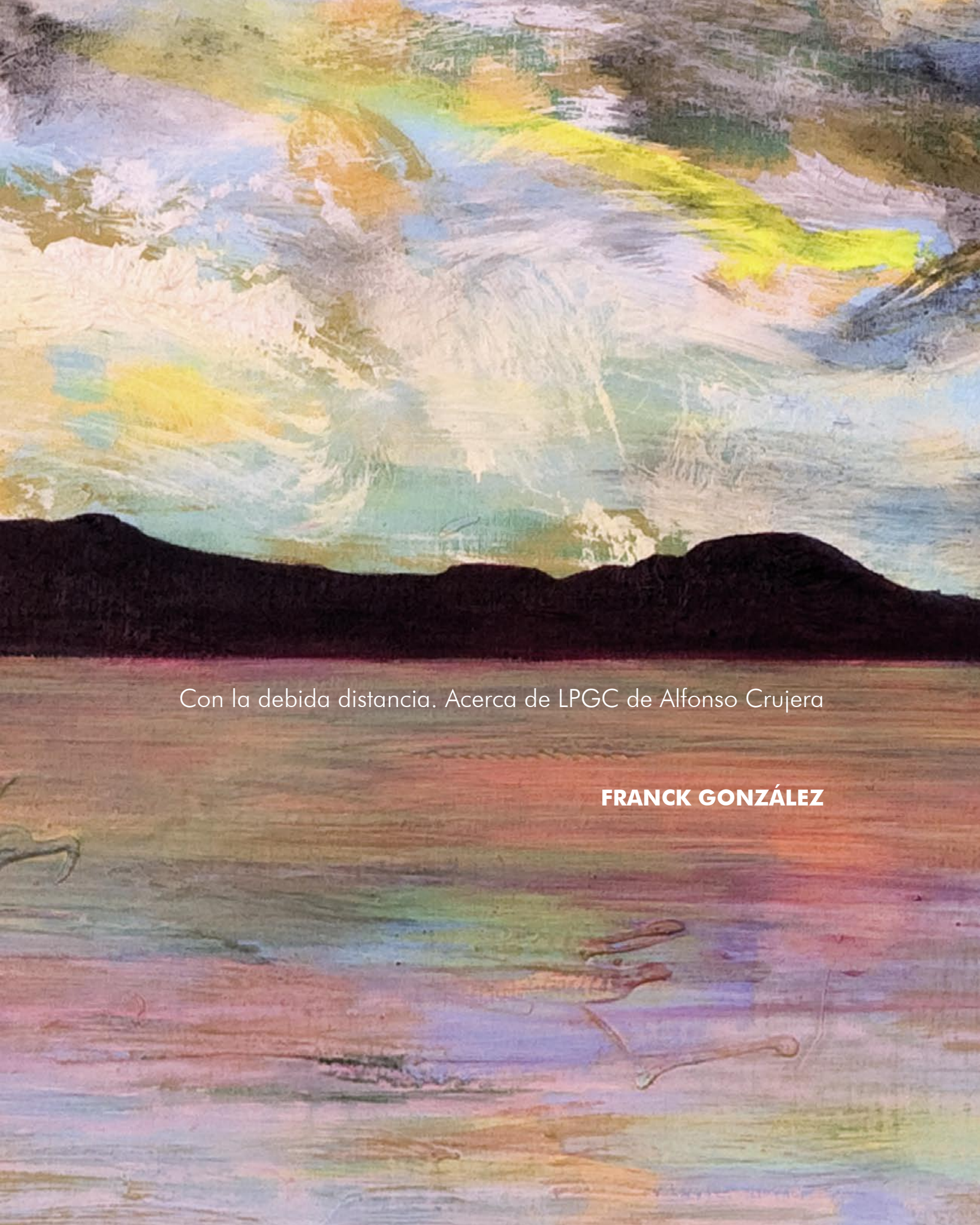
Una de las virtudes de esta iniciativa es establecer un vínculo de periodicidad que permita trascender propuestas personales coyunturales, para organizarse en un marco de cadencia regular que ofrezca una atalaya-altavoz en Madrid augurio de mayores resonancias.

Pero otro de sus más ricos perfiles es establecer un modelo de celebración estable en las demás instituciones insulares, que posibiliten completar la rica perspectiva hoy ofrecida por el Cabildo Gran Canario con los otros Cabildos, y al tiempo ofrecer un foro en las islas para que aquellos creadores que vinculados o saliendo de nuestra tierra estén, desde hace más o menos tiempo, desarrollando sus creaciones en el marco madrileño, fruto de sus pulsiones vitales, emocionales y plásticas.

Todo ello confluye con tonos de ricas orientaciones que redundarán el mayor beneficio y mutuo conocimiento y divulgación para facilitar la comunicación y su eficacia.

CARLOS PÉREZ REYES

Vicepresidente de la Casa de Canarias



Con la debida distancia. Acerca de LPGC de Alfonso Crujera

FRANCK GONZÁLEZ

Me preguntaba leyendo meses atrás a Pamuk, y aún ahora, si la ciudad en la que todavía vivo tendría algún color. Y, de tenerlo, cuál podría ser. El pausado conjunto de recuerdos en blanco y negro de *Estambul, ciudad y recuerdos*, quedaba, posiblemente, muy lejos de lo que podía esperarse de esta breve ciudad con dos orillas sobre el Atlántico. Pero al tiempo que escribía esto se me antojaba que, tal vez, aquellas lenguas de armenios, árabes, turcómanos y kurdos de la perdida herencia otomana de las que escribía Orham podrían encontrar aquí su reflejo en otras lenguas de otros imperios también ya desaparecidos. Y me llegaban al oído los susurros en árabe de los comerciantes sirios y palestinos que aquí vinieron en los años veinte, treinta y muy especialmente, con la creación del estado de Israel, en los cuarenta del pasado siglo. Y el melodioso hassanía que compartió DNI español en Villa Cisneros, en El Aaiún, en Sidi Ifni y que, aún en el exilio, sigue hablándose en nuestras calles. El hindi y el urdu de la joya del imperio británico, llegados también, masivamente, tras la dolorosa partición de 1947. Los caracteres cirílicos en carteles y anuncios de las calles junto al Mercado del Puerto, cuando el nombre —ya olvidado— de Sovhispán significaba algo. El sueco y el finlandés que correteaba por los *bungalows* de San Agustín cuando el viaje al sur de la isla atravesaba un polvoriento Vecindario, dejándolo atrás, varado en la posguerra. Y el alemán, tan presente a principios del XX en zonas acotadas de la playa de Las Canteras, en cuya orilla llegaron a auxiliarse a las víctimas de los submarinos del Kaiser en la Primera Guerra Mundial. El otro alemán, el de los refugiados de la barbarie nazi que aquí encontraron leve cobijo y a los que se sumarían, pocos años después, soldados desmovilizados de la Wehrmacht y de las SS al amparo de la protección del Régimen de Franco. Algunos de ellos llegarían a abrir algún que otro restaurante a donde solía acudir lo más selecto de la burguesía a degustar el *codillo de cerdo*, la *kartoffelnsalat* y el chucrut... Las Palmas de Gran Canaria, como la Viena del Tercer Hombre o la Casablanca de Humphrey Bogart e Ingrid Bergman, siempre fue un tablero de ajedrez en el que podían hacerse los contradizos los más dispares agentes. Como en el mortal juego de la vida librado entre el mayor alemán Heinrich Strasser y el capitán Renault de Casablanca. Un capitán de la gendarmería que bien podría tener an-

cestros isleños a tenor de su facilidad para recalar, según el momento, según la ocasión, ora en el colaboracionismo más servil, ora entre los héroes de la Resistencia...Facilidad escénica que ha devenido en auténtico gen patológico que ha lastrado nuestra historia política más reciente...Y el alemán, en fin, más reciente, de miles de trabajadores al que el capitalismo renano les brindaba el acceso al turismo de masas. Y el inglés, claro. El inglés de las *guineas* de oro con las que se pagaba la zafra del tomate en el sur y en el Canary Wharf. La lengua de los turistas del *Catalina Park* y del Londres libre de los años setenta, meca de los hijos de la burguesía isleña. La lengua de Harrods y de los Beatles, y de aquellos musicales prohibidos en España como *Tommy*, *Equus*, *Hair* o *Jesucristo Superstar*...Lenguas lentamente asentadas a las que se sumaban ahora el mandarín, el wu y el cantonés en zapaterías y tiendas de ropa que ocupan los mismos solares que ocuparan años atrás los *indios*, cuando aún no existía el IGIC y hacíamos largas colas para pasar la frontera en Francia, en Inglaterra, en Alemania...Y el coreano, y el japonés, inscritos ya para la eternidad en sobrias y elegantes lápidas negras en el cementerio de San Lázaro. Y los otros acentos del español, que terribles Golpes de Estados y hambrunas trajeron a nuestra tierra; el deje argentino, de manos de artistas, psicólogos y dentistas tras el Golpe de Videla; los primeros cubanos que llegaron al inicio del *Periodo Especial*; los venezolanos que aquí se refugiaron tras la llegada de Chávez, devolviendo el viaje que en los años cincuenta miles de isleños hicieron en busca de una vida mejor. Cuando el Bolívar era bien recibido en nuestros bancos...

Si, es posible que Las Palmas, al llenarse de otras lenguas y hablas, comenzara a fraguar algún relato, como aquel de la ciudad que cruza el Bósforo que rememora Pamuk. Las Palmas, ciudad de los sueños perdidos, de aquellas lenguas que vinieron huyendo de un pulso marcado por la violencia, la muerte y la despedida sin retorno. Las Palmas como último destino.

Era entonces cuando comenzaban a llenarse las memorias de cada barrio, de cada calle, de aromas de curry, de sésamo y de hojas de parra. De *pabellones criollos*, *baklavas*

y té negro. De pan negro alemán recién horneado, de ghee y de queques. De churros en La Naval y La Madrileña, también. Memorias y ruidos cotidianos. El barullo de la gente en las paradas de guaguas. Cargados de paquetes. Gente abrigada a poco se virara el tiempo, los cristales de la guagua empañados. Y un niño atrás, dibujando con el dedo algo parecido a un hombre de grandes manos que se derretían entre grandes goterones. La nube de humo negro saliendo del tubo de escape al arrancar el guaguero el renqueante motor. Lo del sonoro atlántico debía ser por aquello... Memorias, sonidos, gente...pero no colores.

Tampoco me llegaba que fuera ésta una ciudad en blanco y negro. La épica de *Casablanca* es en este terrero mera supervivencia de isleño de tierra adentro. Y aquellas viejas fotos de huacales esperando su embarque, de mantillas y de tranvías que regalaban los periódicos hablaban de una ciudad que ni siquiera existía cuando fueron tomadas. Ciudad de Fiestas de San Pedro Mártir, de *camaradas* y de campos de concentración. De guardias tocados con salakoffs de un África olvidada. De regalos de navidad en el podio del *guindilla* de Bravo Murillo. De aquellas fotos que todos nos hicimos, disfrazados de cazador o montados sobre el camello disecado del Parque Santa Catalina. No. Definitivamente aquel no era el color de estas calles. Quizá hubiera que volver, una vez más, a las oscuras alacenas del cine. Que hubiera que importar de otra memoria ajena también el color. Tal vez de *El marido de la peluquera*, para poder bailar, como Jean Rochefort, al son de músicas olvidadas en una desvencijada barbería. Y ver prender, pausadamente, el motor de aquel luminoso que movía en espiral los rojos, azules y blancos de sus franjas, llevando nuestra mirada al quicio de la puerta, absorta en aquel artefacto que lanzaba al aire hélices que no tenían fin. Aquellos colores que vibraban en otro barbero también nuestro, Oramas. Oramas, el que tiñó de casas de colores las salas de exposiciones de la burguesía isleña, que veía cómo sus mansiones con patio canario quedaban eternamente relegadas ya a los lienzos de Cirilo Suárez. Una burguesía corta de miras que veía cómo el arrabal le ganaba la batalla de las ideas en los años treinta. Que en adelante ya sólo les quedaría el Teatro Pérez Galdós. Y así, por perversa sinécdoque, el color de los riscos

pasó a ser el color de la ciudad... Colores que rezuman inciensos de arcana religiosidad andaluza en los nombres de sus poblados: San Roque, San Juan, San Antonio, San Nicolás...santos de necesaria advocación para casas de arribo y pronta marcha. Parroquias que corrían ladera arriba, con laberínticas escaleras sobre rellanos, techos y voladizos. Planos imposibles, a medio camino entre las *Carceri* de Piranesi y las escaleras de Escher. En su afán por doblegar a la loma, los cubos de colores que Oramas pinta han acabado teniendo una consistencia basáltica. Un icono telúrico. Un bosque de pitones de piedra como los Órganos de la Gomera. Herméticos. Mudos. Hace ya algún tiempo escribía sobre el silencio que recorre los riscos de Oramas. Ningún rastro humano los recorre. Como si los silencios de la muerte lenta se adueñaran de cada casa terrera. Esa muerte lenta de los habitantes de este Jardín de las Hespérides. Esa inmortalidad que otorga el que nada importa que suceda pues nada sucede realmente. La inmortalidad siciliana de *El Gatopardo*. Esa inmortalidad que certeramente nos auguraron hace ya más de tres mil años los vates griegos. Ese silencio con el que se contemplan las cosas aquí, con la debida distancia. Y efectivamente los lienzos de Oramas encuadran siempre desde un correcto distanciamiento, anteponiendo barreras y accidentes orográficos como el Guinguada. Debe ser esa necesidad innata de poner tierra por medio...Así pues, más que el color, parece que lo que finalmente iba a encontrar en este callejeo por la primera ciudad del archipiélago era la distancia. Y en eso llegó Crujera. Y su LPGC, que ahora presentamos aquí, en otra ciudad cuyos colores —que no sus sonidos— hace tiempo sembró ya Antonio López.

Esta serie, como la ciudad de la que se ocupa, es un lugar de arribada. Seguramente LPGC sea la serie de Crujera que mejor proyecte cuáles han sido y cuáles son sus derivas artísticas y vitales. Años atrás Alfonso Crujera, como otros muchos artistas, abandonaron la capital para trasladar sus estudios y su vida a otras poblaciones de la isla, que es tanto como decir al extrarradio de una ciudad que no para de crecer. Crujera pues, como Oramas, también ha querido o ha tenido que poner tierra por medio. LPGC, la serie en la que lleva algunos años trabajando, más allá de una serie de imágenes, es el producto de una profunda reflexión sobre su propia trayectoria. Es más, quien se acerque a esta serie

de *skylines* de la ciudad atlántica sin conocer su larga trayectoria no podrá comprender plenamente el alcance de su propuesta. LPGC viene a cerrar un ciclo iniciado con su serie *Strand* a comienzos de los ochenta. Una serie de pinturas que, con una importante presencia de elementos matéricos, respondía a pasajes de arqueología submarina. A estructuras y a restos cubiertos por las aguas. Y si en *Strand* Alfonso levantaba, a vista de pájaro, el plano imposible de un mundo perdido, anegado por el silencio, ahora, veintitantos años después, LPGC nos da las cotas verticales de una ciudad construida, también, desde la distancia. Una ciudad, como la de Oramas, sin rastro humano. Pero una ciudad, a diferencia de aquella de los riscos, en la que se ha borrado todo resto de color. Su capital atlántica es inhóspita, inmóvil. Casi ausente. Encallada entre los dos mares que la bañan: Marea viva entre sus cimientos, preñados de olor a salitre y a alcoba; Mar de nubes en permanente tránsito reflejado sobre sus blancas parabólicas. Y por en medio un frío silencio. La maresía mineral que recorre las escaleras y moja los parabrisas en las circunvalaciones. Una ciudad inerte que Crujera registra con la frialdad de un forense, un cadáver tendido sobre el istmo. Un muerto al que el sol ha despojado de su piel, dejando ver sus huesos, sus vigas, anclados en la arena. Un difunto que ni tan siquiera huele ya porque el alisio se llevó lejos su hedor. Como *Strand*, LPGC nos habla de la ruina y de sus categorías. Pero frente a aquella, los edificios sobre la playa de Las Canteras no nos hablan de ninguna civilización pasada, de ninguna memoria heroica. Si acaso, como en Oramas, de vacío y silencio. Mas no ya del silencio de las casas terreras, sino de la mudez de los apartamentos en venta, de los edificios abandonados y de los pelotazos inmobiliarios. Una mirada cruda en la que no caben aquellas otras paletas de color.

Pudiera ser que esta ciudad no tenga, al fin y al cabo, color alguno y que, tal y como nos la propone Crujera no sea otra cosa que un laberinto de planos y superficies que tan sólo reflejan el color de lo que acontece sobre ella. Una mareta habitada, como podrían haberlo sido aquellas de *Strand*, en donde el agua salobre fácilmente se empoza. Una ciudad de horizonte bajo. Una ciudad espejo que siempre ha necesitado de la luz que le llegaba del exterior para calmar las ansias de caverna que el interior le dictaba. Un repe-

tidor de la civilización en la costa africana. Una ciudad de horizonte bajo. De ahí quizá la necesidad de trazar un planeamiento a *la holandesa*, que le permitiera desplegar en estas nuevas pantallas de alta definición una panorámica sobre lo que realmente importa —las ideas que el alisio trae— y no sobre lo que acontece abajo, en el mundo de las formas. Lo que en nuestro país no es otra cosa que una subversión del orden establecido. Y es aquí precisamente, en el tratamiento que el pintor ha hecho de cielo y mar donde radica la clave de su propuesta. A lo largo de los años Crujera ha tenido tiempo de atravesar los bordes del accionismo de los setenta, de la pintura de los ochenta y los noventa y de llegar a esta revisión del soporte fotográfico desde la pintura. Y en cada uno de los tratamientos del fondo encontramos referencias a un vasto catálogo visual que no oculta dejes del nuevo salvajismo de los ochenta. Que toma del lenguaje publicitario tratamientos gráficos de finales de los noventa que en ocasiones relegan a la ciudad a la mera condición de silueta. De mero accidente. Que insinúa la lengua del pop en otros tratamientos de la relación entre fondo y figura. Que oculta guiños a otras construcciones visuales compartidas. Que cierne, nuevamente, la arena de Juan Ismael y la acompasa con rastros de *dripping* y la vuelve a dejar caer entre versos de Pedro García Cabrera. Palabras que la marea trae entre la espuma a la orilla. La Isla. El azul del cielo del amanecer en invierno de Tiépolo. La mirada a la costa de Meifrén, las horas de la tarde de Pedro González. La angustia de la noche entre las olas de Néstor...Lienzos en los que deja caer, aquí y allá, la urdimbre de su mano de grabador. Pero más allá de las imágenes LPGC es un homenaje a todos los sueños e ilusiones que guarda la última mirada que tiene el viajero antes de llegar a Las Palmas de Gran Canaria. La mirada gacha de quien se acerca desde la carretera del norte. Una imagen fugaz desde el asiento del conductor, que en un rápido movimiento de cámara recorre La Isleta, Las Canteras, Guanarteme y el risco que esconde toda la ciudad nueva desde aquella curva. Una larga panorámica mientras suena en el CD del coche la música del malí albino Salif Keita. La mirada del que comprende que ha llegado para no regresar. La última que merece conservarse de una ciudad a la que hay que ver con la debida distancia. Quizá el comienzo de una gran amistad...

CATÁLOGO



Punta del Caletón I

Serie: LPGC

2002

Técnica: Grabado electrolítico

Plancha de cobre de 6 x 14,50 cm.

Papel: 18,50 x 38 cm Guarro SuperAlfa 250 g

Edición: 2002



Punta del Caletón III

Serie: LPGC

2002

Técnica: Grabado electrolítico

Plancha de cobre de 6 x 14,50 cm.

Papel: 18,50 x 38 cm Guarro SuperAlfa 250 g

Edición: 2007



Punta del Caletón II

Serie: LPGC

2002

Técnica: Grabado electrolítico

Plancha de cobre de 6 x 14,50 cm.

Papel: 18,50 x 38 cm Guarro SuperAlfa 250 g

Edición: 2003



Punta del Caletón V

Serie: LPGC

2002

Técnica: Grabado electrolítico, micropunto galvanizado

Plancha de zinc de 10 x 40 cm.

Papel: 19 x 56 cm Guarro SuperAlfa 250 g

Edición: 2007



Punta del Caletón IV

Serie: LPGC

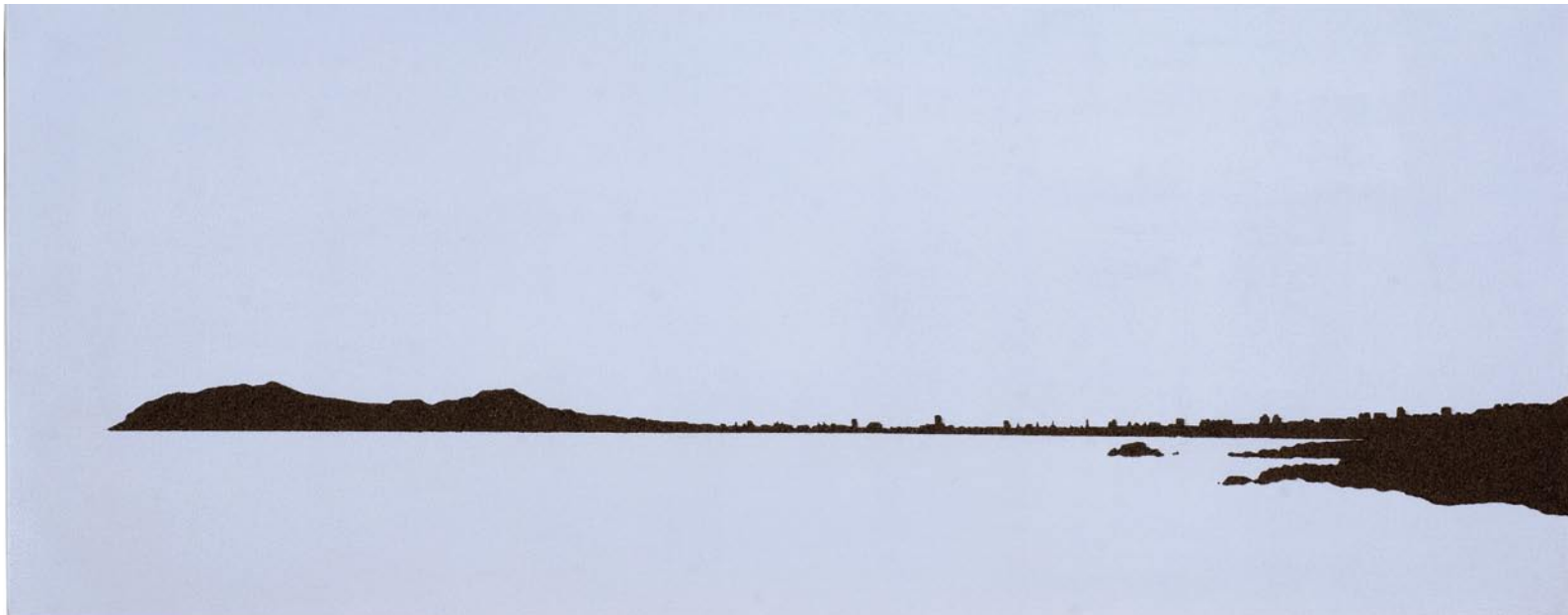
2003

Técnica: Grabado electrolítico

Plancha de cobre de 23 x 46 cm.

Papel: 38 x 56 cm Guarro SuperAlfa 250 g

Edición: 2007



Punta del Caletón XXX

Serie: LPGC

Técnica: Acrílico, arena/Algodón

Dimensiones: 40 X 100 cm.

2004



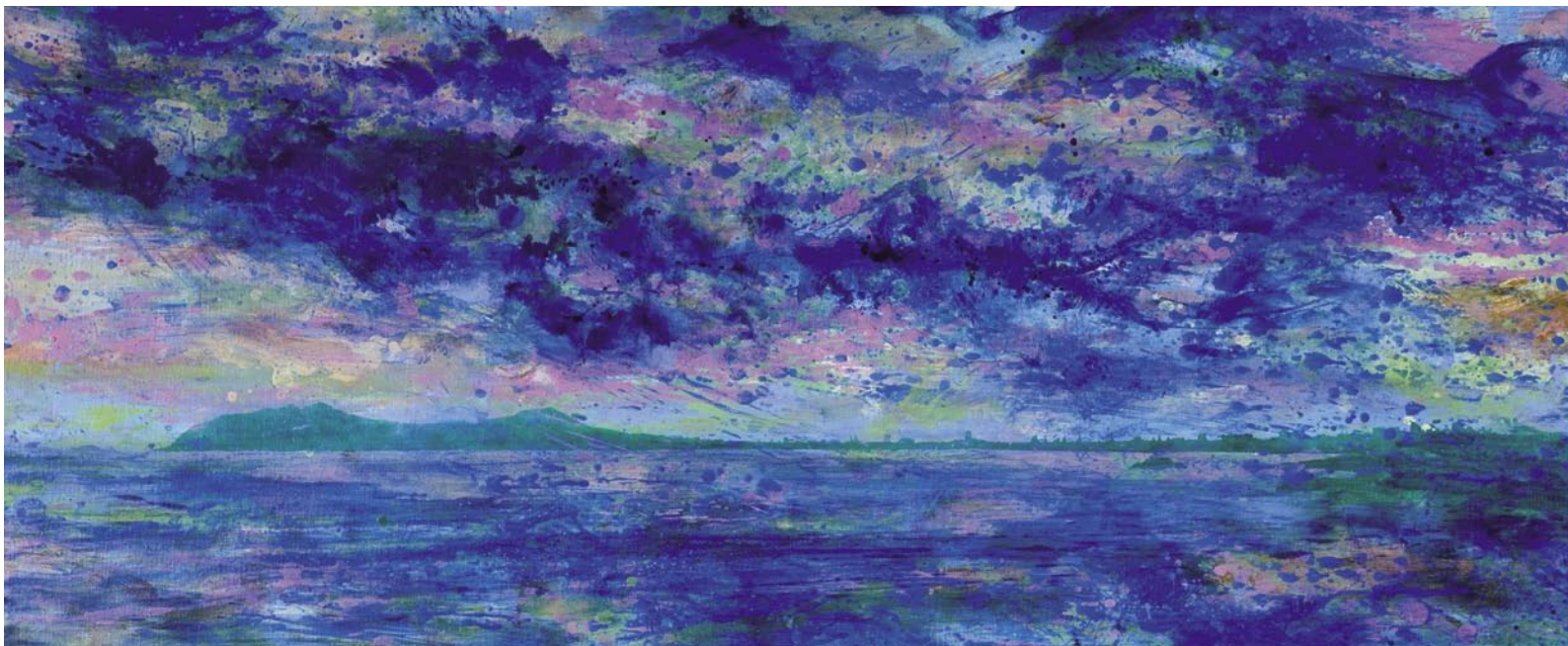
Punta del Caletón XX

Serie: LPGC

Técnica: Acrílico/Lino

Dimensiones: 54 X 130 cm.

2004



Punta del Caletón XXXV

Serie: LPGC

Técnica: Látex, pigmento, acrílico/Lino

Dimensiones: 54 X 130 cm.

2004



Punta del Caletón XXXVIII

Serie: LPGC

Técnica: Látex, pigmento, acrílico/Lino Dimensiones: 54 X 130 cm.

2005



Punta del Caletón XXXIX

Serie: LPGC

Técnica: Látex, pigmento, arena/Lino

Dimensiones: 54 X 130 cm.

2005



Punta del Caletón II

Serie: LPGC

Técnica: Látex, pigmento/Lino

Dimensiones: 81 X 195 cm.

2005



Punta del Caletón XXV

Serie: LPGC

Técnica: Acrílico/Lino

Dimensiones: 81 X 195 cm

2004



Punta del Caletón XXXVII

Serie: LPGC

Técnica: Látex, pigmento, acrílico/Lino

Dimensiones: 81 X 195 cm

2005

Detalle
Punta del Caletón XXXV



Detalle
Punta del Caletón XXXIX



Detalle
Punta del Caletón XXXVII



Detalle
Punta del Caletón XXV





Alfonso Crujera

Sevilla, 1951

EXPOSICIONES INDIVIDUALES

- 2008 LPGC.**
Casa de Canarias. Madrid.
- 2007 LPGC.**
Centro de Iniciativas La Caja de Canarias. (CICCA). Las Palmas Gran Canaria.
- 2004 PornEros.**
Galería Artificio. Las Palmas de Gran Canaria.
- Crujera en Rama.**
Centro Cultural de la Villa. Agaete. Gran Canaria.
- 2001 Crujera. Grabados 1978 - 2001.**
Centro de Iniciativas La Caja de Canarias. (CICCA). Las Palmas Gran Canaria.
- 1999 Grabados.**
Clingendael Galerie. La Haya. Holanda.
- Betilos. De vita fvingivm.**
Círculo de Bellas Artes. Sta. Cruz de Tenerife.
- 1998 Betilos.**
Galería Vegueta. Las Palmas de Gran Canaria.
Club Prensa Canaria. Las Palmas de Gran Canaria.
- 1994 Obra Solar.**
Sala del Centro de Iniciativas de la Caja de Canarias. Las Palmas de Gran Canaria.
- 1993 De Vita Fvingivm / Sao.**
Fundación Mapfre/Guanarteme. Las Palmas de Gran Canaria.
- 1990 Strand.**
Sala Club Prensa Canaria. Las Palmas de Gran Canaria.
- Tools.**
Galería Yurfa. Las Palmas de Gran Canaria.
- 1989 Strand / Tools.**
Estudio Artizar. La Laguna, Tenerife.
- 1988 Alfonso Crujera.**
Galería Radach Novaro. Playa del Inglés, Gran Canaria.
- Alfonso Crujera.**
Galería Actual Art. Pollença, Mallorca
- Obra reciente.**
Galería ATTIIR. Las Palmas de Gran Canaria.
- 1986 Alfonso Crujera.**
Sala de Arte y Cultura de la Caja General de Ahorros de Canarias. La Laguna, Tenerife.
- 1985 Handluggage from Canary Island.**
Galería Yurfa Las Palmas de Gran Canaria.
Koetshuis Kunstgalerie. Amsterdam, Holanda.
- 1984 Sin título.**
Casas Consistoriales. Las Palmas de Gran Canaria.

- 1983 Sin título.**
Casa de la Cultura de San Mateo. Gran Canaria.
- Aras.**
Galería Yurfa. Las Palmas de Gran Canaria.
- 1982 Aras.**
Sala San Antonio Abad. Las Palmas de Gran Canaria.
- 1980 Imágenes.**
Galería Tigotán. Las Palmas de Gran Canaria.
- 1978 Sin título.**
Sala Conca. La Laguna, Tenerife.
- 1977 Desde el hombre para el hombre.**
Biblioteca Municipal de Telde. Gran Canaria.
- 1976 Cielo sobre cielo.**
Ateneo de La Laguna. La Laguna, Tenerife.
- Haga con ella lo que quiera.**
Galería Balos. Las Palmas de Gran Canaria.
- Para los vivos en el día de los difuntos.**
Galería Vegueta. Las Palmas de Gran Canaria.
- 1974 Desde el hombre para el hombre.**
Sala Conca. La Laguna, Tenerife.
Sala Tahor. Las Palmas de Gran Canaria.
Galería El Aljibe. El Almacén Arrecife de Lanzarote.

EXPOSICIONES COLECTIVAS

- 2007 Territorio Nocturno.**
Convento de Santo Domingo. Teguiise. Lanzarote.
- 2006 I Bienal de Arquitectura, Arte y Paisaje de Canarias.**
Las Palmas de Gran Canaria.
- Haiku, Tanka, Shodo. Arte Contemporáneo de Japón.**
Museo Poeta Javier de la Rosa. Agaete. Gran Canaria.
- Semántica.**
Centro de Arte Casa Duró. Mieres. Asturias.
- 2005 Feria Estampa 2005.**
Galería Maes. Madrid
- 2004 Homenaje 75 Aniversario Escuela Luján Pérez.**
Club Prensa Canaria. Las Palmas de Gran Canaria
- Feria Estampa 2004.**
Galería Maes. Madrid

- Cartografía de la Octava Isla.**
Centro de Artes Plásticas. Las Palmas de Gran Canaria.
- Imágenes de la ciudad.**
Edificio Miller. Las Palmas de Gran Canaria.
- Cores da macoronésia.**
Galería Arco 8. Ponta Delgada. Azores. Portugal.
- 2003 Las tentaciones de San Antonio.**
Centro Atlántico de Arte Moderno (CAAM). Las Palmas de Gran Canaria.
- Proyecto Picacho.**
Círculo de Bellas Artes. Sta. Cruz de Tenerife.
- La Mirada Alrededor.**
Salas de exposiciones de la Universidad de Las Palmas de Gran Canaria.
- 2002 La Colección.**
Centro Atlántico de Arte Moderno (CAAM). Las Palmas de Gran Canaria.
- 2001 Radio de Acción en torno al Performance en Canarias.**
Sala San Antonio Abad. Centro Atlántico de Arte Moderno. Las Palmas de Gran Canaria.
- Kanarisk Grafik.**
Lilla Galleriet. Helsingborg. Suecia
- El Rostro de Cristo.**
Rectorado U.L.P.G. Las Palmas de Gran Canaria.
- Vestigios Tiempos y Caminos.**
Museo de Néstor. Las Palmas de Gran Canaria.
- Jareando.**
Sala de Arte Casa Verde de Aguilar. Gáldar, Gran Canaria.
- 2000 Interpretaciones de los Caprichos de Goya.**
Casa de Colón. Las Palmas de Gran Canaria.
- Feria Estampa 2000.**
Ediciones Gráficas Alisios. Madrid.
- Homenaje al siglo XXI.**
Obelisco ornamentado. Las Palmas de Gran Canaria.
- 1999 75º Aniversario.**
Círculo de Bellas Artes. Santa Cruz de Tenerife.
- 1997 Homenaje Miró Mainou.**
Galería Vegueta. Las Palmas de Gran Canaria.
- 1996 Fondos para una colección. Década de los setenta.**
Centro Atlántico de Arte Moderno (CAAM). Las Palmas de Gran Canaria.
- 1995 Herejías. Proyecto maqueta.**
Centro Atlántico de Arte Moderno (CAAM). Las Palmas de Gran Canaria.
- Desde los setenta. Artistas Canarios.**
Centro Atlántico de Arte Moderno (CAAM). Las Palmas de Gran Canaria.
- Desde los setenta. Artistas Canarios.**
Centro de Arte La Granja. Centro de Arte La Recoba. Sta. Cruz de Tenerife.

- 1ª Trienal de Arte Gráfico. La estampa contemporánea.**
Palacio Revillagigedo. Gijón. Asturias.
- 1994** **Anastomosis. Encuentro multidisciplinar de creadores.**
Centro de Arte La Regenta. Las Palmas de Gran Canaria.
- Anastomosis. Encuentro multidisciplinar de creadores.**
Sala de Exposiciones La Granja. Santa Cruz de Tenerife.
- Anastomosis. Encuentro multidisciplinar de creadores.**
Sala de Exposiciones del Cabildo de Fuerteventura y Casa de la Cultura de Puerto del Rosario, Fuerteventura.
- Members only.**
Sala San Antonio Abad. Las Palmas de Gran Canaria.
- Anastomosis. Encuentro multidisciplinar de creadores.**
Castillo de San José. Arrecife de Lanzarote.
- 1993** **Primer viaje.**
Sala O'daly. Santa Cruz de la Palma, Tenerife.
- Archivo de Ossorio.**
Finca de Ossorio. Teror, Gran Canaria.
- 1992** **Son del Mar. Siete pintores canarios.**
Galería Ray-Gun. Valencia.
- Son del Mar. Siete pintores canarios.**
Galería Ray-Gun. Alicante.
- Son del Mar. Siete pintores canarios.**
Galería Actual Art. Pollença, Mallorca.
- Colectánea.**
Estudio Artizar. La Laguna, Tenerife.
- 1991** **Galería Art Raval.**
Felanitx, Mallorca.
- Son del Mar. Siete pintores canarios.**
Galería Marta Moore. Sevilla.
- 1990** **Artistas Canarios sobre papel.**
Centro Insular de Turismo. Maspalomas, Gran Canaria.
- Exposición inaugural.**
Galería Art Center. Alcudia, Mallorca.
- Colectiva.**
Galería Cunium. Inca, Mallorca.
- 1989** **Después de La Rama.**
Agaete, Gran Canaria.
- 1988** **Colectiva Sineu.**
Ayuntamiento de Sineu. Mallorca.
- 1986** **Obra en pequeño formato.**
Galería Radach Novaro. Playa del Inglés, Gran Canaria.
- Canarias penúltima década.**
Convento de San Francisco. Santa Cruz de la Palma, Tenerife.

- 1984 Archipiélago.**
Organizado por Cabildos y Gobierno de Canarias.
Santa Cruz de Tenerife y Las Palmas de Gran Canaria.
- Panorámica del Arte Canario Contemporáneo.**
Itinerante por diferentes provincias españolas
- 1982 Artistas Canarios.**
Organizado por A.C.A.C. Sala Los Lavaderos. Santa Cruz de Tenerife.
- 1980 Artistas por los derechos humanos.**
Amnistía Internacional. Tenerife.
- Ultimas tendencias de la pintura y escultura en Canarias.**
Galería C.T.V. Caracas, Venezuela.
- Xº Aniversario de la Sala Conca. Generación 70.**
La Laguna, Tenerife.
- 1979 Artistas Grancanarios.**
Galería Vegueta. Las Palmas de Gran Canaria.
- Tocador de Arte Revista Papeles Invertidos.**
Colegio Oficial de Arquitectos de Canarias. Santa Cruz de Tenerife.
- 1977 Homenaje a Padrón.**
Gáldar, Gran Canaria.
- 1976 Grupo Aguere.**
Diferentes exposiciones. Santa Cruz de Tenerife.
- Mural 76. Venus de Botticeli. Experiencia colectiva.**
Circulo de Bellas Artes. Santa Cruz de Tenerife.
- Guadalimar.**
Galería Balos y Casa de Colón. Las Palmas de Gran Canaria.
- 1975 Arte y Cultura.**
San Mateo, Gran Canaria.
- 1974 II Colectiva de Artistas Canarios.**
Tegueste, Tenerife.

ACTIVIDADES DOCENTES

- 1999** Profesor de grabado calcográfico en la Escuela Luján Pérez, desde el curso 98-99, hasta la actualidad, curso 2007 - 2008.
- 2001** Se inicia en el grabado por electrólisis en Ateljé Larsen en Helsingborg. Suecia.
- 2002** Instala el primer taller de grabado electrolítico en las islas Canarias.
- 2003** 1º Curso de grabado por electrólisis en su taller de San Felipe (Sta. M^a de Guía), Gran Canaria.
- 2004** 2º Curso de grabado por electrólisis en su taller de San Felipe (Sta. M^a de Guía), Gran Canaria.
- Conferencia *El grabado electrolítico, una técnica para el siglo XXI*, en el taller de grabado del Cabildo de Gran Canaria.
- 2005** Conferencia *El grabado electrolítico, una técnica para el siglo XXI*, y realiza algunas pruebas electrolíticas con los bloqueadores no tóxicos.
- Centro Murciano de Arte gráfico El Jardinico, Murcia.
- Conferencia *El grabado electrolítico, una técnica para el siglo XXI*. En la Facultad de Bellas Artes de la Universidad de Barcelona.
- Conferencia *El grabado electrolítico, una técnica para el siglo XXI*. En la feria internacional de grabado, Estampa 2005, Madrid.
- 2006** Imparte por primera vez en España un curso de Iniciación en el grabado electrolítico, grabado no tóxico. En el Centro Murciano de Arte Gráfico El Jardinico. Caravaca, Murcia. Al que asisten profesores de grabado de facultades de BBAA.
- 2007** Profesor de grabado calcográfico en los Talleres de Creación del Museo y Parque Arqueológico. Gáldar. Gran Canaria.
- Imparte cursos de Iniciación en el grabado electrolítico, grabado no tóxico. En el Taller de Grabado del Cabildo de Gran Canaria. Y en el Centro Murciano de Arte Gráfico El Jardinico. Caravaca, Murcia.



Cabildo de
Gran Canaria

CULTURA



CENTRO DE
artes plásticas

www.grancanaria.com



MADRID

CASA DE CANARIAS