



LPGC

Alfonso Crujera

PRODUCCIÓN
LA CAJA DE CANARIAS

Presidente

Don Antonio Marrero Hernández

Directora de la Obra Social de la Caja de Canarias

Doña Magaly Miranda Ferrera

EXPOSICIÓN

Comisario

Antonio P. Martín

Dirección y Montaje

Alfonso Crujera

Antonio P. Martín

Equipo técnico del Centro de Iniciativas de La Caja de Canarias (CICCA)

Transportes y Embalajes

Esmenso, Obras de Arte

Seguros

Caja de Seguros Reunidos (CASER)

Compañía de Seguros y Reaseguros, S.A.

CATÁLOGO

Edición

La Caja de Canarias

Diseño Gráfico

epf2

Textos

José Luis Gago

Antonio P. Martín

Ángel Sánchez

Fotografía

Tato Gonçalves

Maquetación e Impresión

Linca, S.L.

Lepanto, 45

Tel.: 928 27 07 14 - 928 26 99 06

35010 Las Palmas de Gran Canaria

lincacanarias@terra.es

Depósito Legal

G.C. 1.158-2007

LPGC

Alfonso Crujera



LAS PALMAS DE GRAN CANARIA
DICIEMBRE 2007- ENERO 2008

Solo el aire

El aire lo ocupa todo. Lo demás es imaginación, magia e ilusión. El aire y los sueños, en su intangibilidad, definen un mundo material, pedregoso, abrupto, irascible y endiabladamente bello al que nos aferramos para seguir despiertos en medio de un duermevela onírico, infinito y silencioso, que expande las masas geológicas en acantilados, inmensas planicies e insondables abismos que, del cielo a los infiernos, son el sugerente escenario en el que postulamos ideas y construimos ficciones cual reverberación de espejos.

Mi amigo Alfonso es uno de los artífices de esta invención y con la serie **LPGC** ordena los flujos de aire, amansa las estratigrafías del terreno y domeña los cielos en sus tempestades. Alfonso Crujera relata la naturaleza del extremo noreste de Gran Canaria con la intención de hacernos ver que se trata de un espacio en el que convergen la fragilidad de las tensiones, la impronta de los colores y la melancolía de las mareas.

Humanos, simples humanos que intuyen el arcano en las noches, son los que desean ver las galaxias en los abismos y las estrellas en las miradas. Son, aquí y ahora, los ojos los que no tiene otro abismo que las trombas de colores o de nadas para identificar el istmo y la isleta. La silueta, que el aire comprime hasta llenarla de forma, es, como no podía ser de otra manera, la refe-

rencia omnipresente de toda la serie de grandes látex y pequeños grabados que generan la biografía exultante de tan particular formación paisajística que obvia el paisaje, aborda las pasiones sociales y aridiza los recuerdos.

Son el istmo y la isleta los protagonistas de una odisea divina que irrumpe en la conciencia colectiva martilleando las pupilas hasta conmovernos. Pues ¿que hay del cielo si no tiene un aire que lo azulee? Y ¿que del mar sin un agua que lo profundice? Son el istmo y la isleta el aire y el agua de Las Palmas, de las palmas, de Gran Canaria.

Para el arte la representación es un oficio, para la naturaleza un beneficio, para las ciudades una justificación y para la arquitectura el final de un ciclo que convierte el croquis y los dibujos en una realidad bidimensional creíble.

El pintor que hace de la ciudad su refugio trasmuta las crestas rocosas en sky-line, la luz solar en iluminación, el horizonte en profundidad, los agentes naturales en actores y los climáticos en texturas. Nunca ensoñación tan grande despertó a nadie del letargo milenario que envuelve las placentas. Nunca mayor idilio confundió la mente. Nunca. Nunca faltó el aire.

Y, es cierto, nunca ha faltado aire a la mirada pero en la geografía que describe la imaginación todo es posible: hablar, pensar,

crear; y también confundir, desdeñar y perseguir. Y tan creativos son los unos como los otros por ser en definitiva topografías neuronales, desniveles químicos o accidentes fisiológicos. Tan es así que Groucho Marx llegó a decir que «Estos son mis principios. Sino le gustan tengo otros».

Filtrar con la mirada la imaginación es ver el aire y los principios. Con ellos me comunico. Pero las horas del día y los solsticios desentrañan motivos, revelan matices, provocan superposiciones y ocasionan aciertos, con los que surge la nitidez. Una nitidez desenfocada que humaniza, que es entendimiento e irradia inteligencia.

No se si me gustaría vivir en Crujera pero tengo pensado viajar hasta allí en la primera ocasión que se presente y recorrer sus perfiles, nadar en sus aguas, susurrar en sus atardeceres y dormir en sus noches. Puede que en adelante se convierta en un destino turístico y quiero conocerlo antes. Mi imaginación me lo permite y quiero ser consecuente. Aunque si así no fuera tengo otros recursos para hacerlo. Así lo creo.

José Luis Gago

¿Qué somos ante la grandeza y la monstruosidad de la Naturaleza?

Hace unos años conocí a Alfonso Crujera en una circunstancia bastante curiosa. Me lo presentaron o nos presentamos, no lo recuerdo bien, al finalizar una vieja película en el antiguo cine club Borja de Las Palmas de Gran Canaria.

Hablando de lo que pasaba en la ciudad, en esos días, le comenté que en la Sala Tahor, antigua galería de arte en la calle Cebrián, me había enterado de una exposición interesante y que iría a verla.

Lo curioso es que Alfonso me dice: «soy yo el artista». Estaba exponiendo **Desde el hombre para el hombre** (1974). Eran las primeras obras que conocía de Alfonso Crujera y desde entonces hasta hoy el recorrido ha sido largo, muy largo.

De una amistad incipiente hicimos una buena amistad. Nos veíamos con relativa frecuencia y fui testigo del nacimiento de muchas de sus obras, en sus sucesivos estudios: en la playa de Melenara (Telde), en la calle Murga esquina Canalejas (Las Palmas de Gran Canaria), en Barranco de San Miguel (Valsequillo) y en San Felipe (Guía), donde sigue actualmente. Este último estudio es –en alguna forma– culpable de la realización de la serie LPGC.

La serie que lleva por título **LPGC** tiene como tema único el ‘skyline’ (línea del cielo) de Las Palmas de Gran Canaria. Alfonso

Crujera trabaja en esta serie desde finales del año 2002 hasta el 2006 y nos la presenta ahora. Un skyline se ha descrito como la silueta o la visión total o parcial de los edificios más altos de una ciudad. También se ha descrito como el horizonte artificial creado por la estructura total de una ciudad.

LPGC es una serie que engloba o abarca varias visiones de la ciudad de Las Palmas de Gran Canaria, realizadas en diferentes soportes: dibujos y acrílicos sobre papel y lienzos, planchas de grabados, fotografía y video, estampaciones serigráficas sobre camisetas y pegatinas. En esta exposición del CICA se presenta una subserie **Punta del Caletón**, una visión de Las Palmas de Gran Canaria desde la costa de Arucas.

El ir y venir de San Felipe a Las Palmas de Gran Canaria le han permitido descubrir una nueva visión de la ciudad y su línea del cielo. Una línea del cielo y una visión distinta cada día. No es una visión repetitiva de una plantilla como puede parecer a simple vista. Su pintura es el reflejo de su visión de la ciudad en cada momento del día o de la noche, con sus colores, con su cromatismo particular.

Trabajar sobre una idea fija, el horizonte de la ciudad, no es limitar la creación. Muy al contrario, puede significar un reto constante

de asumir nuevas visiones, realidades cotidianas y pasajeras a las que no prestamos atención y que pueden conformar una nueva realidad.

Los días de sol, azules intensos, los días nublados, grises intensos, los días de calma, grises débiles, las noches oscuras, marrones y negras... Días de calma y días de tormenta, días de luz y días de oscuridad, días de belleza y días sin belleza, días de silencio y días de ruido... Amaneceres, atardeceres, puestas de sol, nocturnos y distintas visiones de la ciudad y su contorno.

Punta del Caletón (LPGC) son obras realizadas principalmente en dos soportes, el lienzo (lino y algodón) y el papel (papel de Segundo Santos para la pintura y el papel Guarro para el grabado). La pintura, con la utilización de pigmentos y acrílicos, como ya hiciera en otras series anteriores, **Strand**, **Betilos**, etc., se diferencia de estas por la mayor utilización del color y por la fuerza de los colores. Los grabados de **LPGC** han sido realizados con la técnica del grabado electrolítico y nos descubren un artista con un gran conocimiento de los recursos de este nuevo proceso de grabado más sano y seguro, del cual Alfonso Crujera es uno de los pioneros en España.

A diferencia de la desolación (?) –aún con su propia belleza–, que pueda manifestar en sus obras de la serie **Strand** (1989), la serie **LPGC** nos presenta un estudio del paisaje, en repetidas visiones sucesivas, donde la fuerza y la belleza de la naturaleza destacan en primer plano, haciendo del ‘skyline’ de la ciudad de Las Palmas de Gran Canaria un auténtico icono.

Un icono rodeado por una naturaleza donde se despliegan enormes fuerzas que expresan los múltiples estados de ánimo del artista, vulnerable ante las tormentas, las tempestades, la relativa calma o la total quietud.

La contemplación de la naturaleza con su propia fuerza, lo sublime de la naturaleza, que se puede observar en las obras de la serie **LPGC**, me hace pensar que Alfonso Crujera nos lleva en sus obras a un estudio particular de los conceptos de la pintura del romanticismo.

Al hombre romántico siempre se le ha considerado en conflicto con el mundo que le rodea y un soñador. Es portador, casi siempre, de deseos de belleza y eternidad, en contraste con la realidad de la sociedad que les rodea y de su propia existencia. La belleza puede descubrirse en cualquier parte, en cualquier tiempo, siempre por el instinto de la naturaleza humana. El artista hace caso a la inspiración.

Novalis, escritor alemán y considerado uno de los primeros románticos, afirmaba antes de morir (1801): «ser romántico es dar a lo cotidiano un sentido elevado, a lo conocido la dignidad de lo desconocido, a lo finito el brillo de lo infinito» y, principalmente, «cada obra de arte lleva en sí un ideal a priori, una necesidad interna para existir». A la obra de arte le corresponde manifestar esta idea.

Charles Baudelaire, poeta francés, considerado como uno de los padres del movimiento moderno pedía que la belleza, belleza eterna o eterna belleza, tuviera pasión, entre otros ingredientes. Definía el romanticismo como la expresión del color, de la intimidad, de la espiritualidad. Con el romanticismo comienzan muchos de los caminos de la modernidad.

Caspar Friedrich, uno de los pintores románticos más conocidos, interpretó la experiencia del hombre frente a la naturaleza en

sus cuadros, introduciendo una figura de espaldas al espectador del cuadro (**Monje frente al mar**, 1809), que le servía para darle más grandiosidad al paisaje representado, más allá de la realidad. Sitúa al personaje del cuadro frente a lo infinito. Friedrich decía que «un cuadro no debe ser inventado, sino sentido»

En paralelismo con Novalis, Alfonso Crujera nos muestra, al contemplar sus obras, una interpretación del ideal de su visión, de la necesidad de transmitir su visión. La existencia de su visión, de su obra, está en su propia existencia.

Cada obra de esta serie **LPGC** contiene muchas dosis de pasión, como pedía Baudelaire. Pasión y belleza. Pasión por las preocupa-

ciones de su entorno, de su relación con la sociedad y con la naturaleza. Y belleza por como nos transmite su pasión.

A diferencia de Friedrich, Alfonso Crujera nos propone contemplar la grandiosidad de sus obras como primer y único invitado, haciéndonos protagonista y participe de su propia visión. Nos hace sentir a nosotros mismos, a los espectadores, lo que el mismo Alfonso Crujera sentía al pintarlo, lo infinito de la naturaleza y lo finito de nuestro propio ser.

La pregunta que nos podemos hacer, al ver las obras de Alfonso Crujera, es ¿qué somos ante la grandeza y la monstruosidad de la Naturaleza?

Antonio P. Martín

Variaciones sobre y bajo una silueta arenosa prolongada

La nueva ciudad fundada en el Atlántico se alonga hacia el Norte, conquistando arenales sólo poblados por matojos salitrosos. Algunas fotos de finales del s. XIX –en grandes ampliaciones murales para estímulo de cierta nostalgia adánica– testimonian la virginidad de aquel espacio desértico, que unirá definitivamente isla e isleta. Porque hay una isleta rocosa allá al Norte, abrupta y desnudamente volcánica, a la que se llamó La Isleta, acaso porque ya se había bautizado a La Graciosa como islote.

No parece haber otra iconografía de tal alargamiento físico y antrópico, que nos muestre la perspectiva lineal de su colonización y crecimiento urbano. No la había en las artes plásticas: demasiado prosaico parecía ese accidente como sujeto estético.

En cualquier momento podía aparecer quien aliviara ese espacio, ya habitado, del prosaísmo y la inercia que le habían negado carta iconográfica, presencia táctil, clima y color. Ha sido Alfonso Crujera quien la ha elegido, no tanto para sacarla del anonimato, sino como un icono que se define como perfil, silueta, alineamiento definitivo de la expansión ocurrida durante un siglo largo. Lo elige para volver a la pintura, que nunca había abandonado, cuando algunos pensaban que tan sólo se dedicaba al grabado electrolítico, su última especialidad tanto como artista, cuanto en su tarea como entusiasta difusor y enseñante.

Ciudad de arena que adopta la sincrética nominación de LPGC, al aire de un tiempo que se mueve por siglas, dígitos, **chips**, **bites** y **blogs**. Ya nada es lo mismo que en los tiempos de antes, dicen los mayores. Lo dirán porque viven mayormente sobre asfalto, contaminados por la prisa y los gases derivados del combustible fósil, sin arenales ni matojos que recuerden el pasado casi reciente. Pero desde donde Crujera la observa a diario –en la distancia, desde el Caletón– la ciudad se ve otra. O tal vez sólo se deja contemplar, echada como la misma mar, entre dos azules contrastados, simultáneos o imaginarios. Silenciosa, estática, hasta parece hermosa. La silueta se vuelve una idealización, una idea, un sujeto de fijación retiniana. Es otra cosa, es arte: el arte de la contemplación.

¿Cómo fijar el escenario y convertirlo en producción estética ? Pues sencillamente: según el libre ejercicio de la pintura. Toda esta obra es un ejercicio de pintura montado sobre la excusa del **sky-line** capitalino, una elaboración que plantea el difícil juego entre la obviedad del género paisaje (el recurso) y su liberación pintada a gusto (el discurso). Pintura nada sigilosa, sino que se hace notar con un sonido de voluntad de estilo; y es una voluntad modulada por los días. Unos de turbulencia, otros de laxitud, siempre en el encono por inventar sintagmas de futuro, aforismos coloristas que den mejor definición a la prosaica línea urbana.

Desde un prototipo iniciático de arena, creado con plantilla, la obra se va desplegando como fijación iconográfica y como resultado de una vida de artista, retroalimentándose idealmente de Turner y de Pollock; aunque no concebida al modo clásico de representación concesiva hacia lo distinguible. Modulada más bien según la onda del placer de quien pinta por pintar, puro instinto de goce en el caso de Crujera, pura inquietud de que el resultado esté a la altura sensitiva, introspectiva y lúdica del proceso que la hizo nacer.

Hay una línea que se sitúa como 'motivo' y que da en funcionar en tanto plano separador de actitudes opuestas, difícilmente complementarias. Por lo general el drama ocurre sobre esta línea: esa región computa fijaciones de hábito retiniano: la 'panza de burro', los cúmulos que anuncian el final de una borrasca, etc. Pero las nubes son pintura, no una foto fija; la naturaleza se desdice y adopta el acomodo de la técnica pictórica. Corporeidad, no camuflaje. Hay aparentemente un sol de amanecer anaranjado sobre el promontorio de la Isleta y unos nubarrones preñados de lluvia imposible, oscuros por no recibir sol de frente (cuadro LI). Queda a la vista que es un instante de taller, una decisión, un arrebató, no un retrato.

Se trata de otra realidad, que debe imponerse a la convención visual que hemos llamado 'motivo'. Pero que tiende a reaparecer como un guiño a la situación de origen, tal como sucede en ese preciso lugar de la línea arenosa donde unas grafías lineales

nos sugieren que de no ser lanzaderas espaciales deben ser grúas de muelle, **plumas** de construcción, material-memoria del progreso vertical de la ciudad. Ciudad amada, ciudad contaminada, ciudad sucintamente pintada como reguero de hormigas.

Ante el riesgo de estar haciendo variaciones sobre y bajo una silueta de arena prolongada –al gusto de todo tipo de público– el artista ha ido pensando una maniobra de contención temática que deje intacta la inventiva en cada unidad presentada. Se trata de evitar el lugar común, la equívoca reincidencia. El **dripping** que gravita sobre la ciudad lineal, los azules turbios que desmienten la placidez de la mar echada, el rebaño de nubecitas grises que se cierran sobre la cinta urbana, buscan de algún modo su complemento como expresión dialogante con el plano de costa.

El suyo es un expresionismo de hábito retiniano que hace de Crujera un **artista** empapado en el disfrute de pintar. Bien es verdad que trabaja con ventaja : tiene para ello luz y amparo en el Norte, la salinidad tonificante y la escamosa piel del mar de leva a su favor. Con tales incentivos, y una prolongada tarea de estudio, no es difícil cuadrar la recompensa cognitiva que resulta ser esta Punta del Caletón. Lo real se esfuerza dentro del rectángulo / soporte por ser distensión en la base y combate en las alturas, lenguaje de **espacio inventado** desde el momento no preexistente, no consiguiente al pliegue de conciencia que se adapta a la materia pintura.

La madurez se paga: no hay mejor excusa.

Ángel Sánchez

Laguna de Ossorio, octubre 2007



Pintura

821 T0601GV

Título: Punta del Caletón L

Serie: LPGC

Técnica: Látex, pigmento/lino

Dimensiones: 125 x 300 cm

Año: 2006



822 T0602GV

Título: **Punta del Caletón LI**

Serie: LPGC

Técnica: Látex, pigmento/lino

Dimensiones: 125 x 300 cm

Año: 2006



781 T0510GO
Título: Punta del Caletón XLVI
Serie: LPGC
Técnica: Látex, pigmento/lino
Dimensiones: 81 x 195 cm
Año: 2005



768 T0419GO

Título: Punta del Caletón XXXVI

Serie: LPGC

Técnica: Látex, pigmento, acrílico/lino

Dimensiones: 81 x 195 cm

Año: 2004



777 T0507GP

Título: Adel Caletón XLIII

Serie: LPGC

Técnica: Látex, pigmento, arena/lino

Dimensiones: 81 x 195 cm

Año: 2005



776 T0506GI

Título: **Punta del Caletón XLII**

Serie: LPGC

Técnica: Látex, pigmento, acrílico/lino

Dimensiones: 81 x 195 cm

Año: 2005



780 T0509GV

Título: Punta del Caletón XLV

Serie: LPGC

Técnica: Látex, pigmento, acrílico/lino

Dimensiones: 81 x 195 cm

Año: 2005



783 T0512GO
Título: Punta del Caletón XLVIII
Serie: LPGC
Técnica: Látex, pigmento/lino
Dimensiones: 81 x 195 cm
Año: 2005



723 T0310GV

Título: **Punta del Caletón X**

Serie: LPGC

Técnica: Acrílico/lino

Dimensiones: 54 x 130 cm

Año: 2003

744 T0407GP

Título: **Punta del Caletón XXIV**

Serie: LPGC

Técnica: Acrílico/lino

Dimensiones: 54 x 130 cm

Año: 2004



720 T0307GV

Título: **Punta del Caletón VII**

Serie: LPGC

Técnica: Acrílico/lino

Dimensiones: 54 x 130 cm

Año: 2003

753 T0414GP

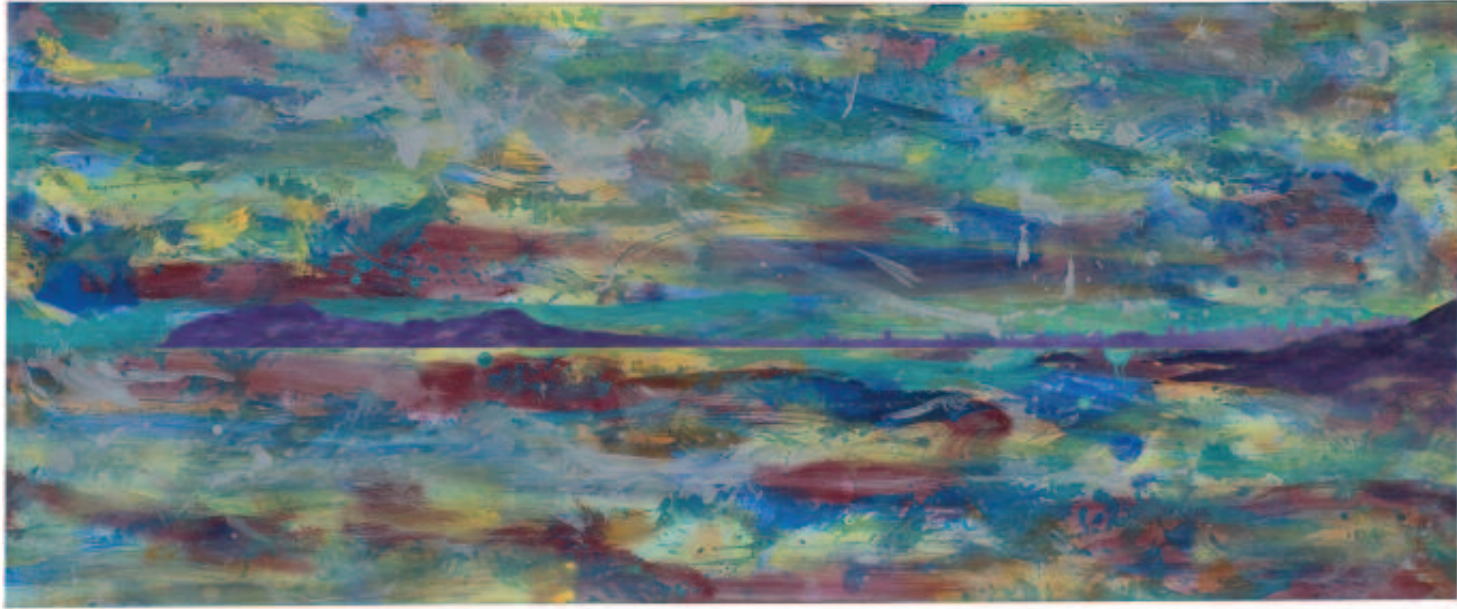
Título: **Punta del Caletón XXXI**

Serie: LPGC

Técnica: Acrílico/lino

Dimensiones: 54 x 130 cm

Año: 2004



743 T0406GP

Título: Punta del Caletón XXIII

Serie: LPGC

Técnica: Acrílico/lino

Dimensiones: 54 x 130 cm

Año: 2004

778 T0508GP

Título: Punta del Caletón XLIV

Serie: LPGC

Técnica: Látex, pigmento, arena/lino

Dimensiones: 54 x 130 cm

Año: 2005

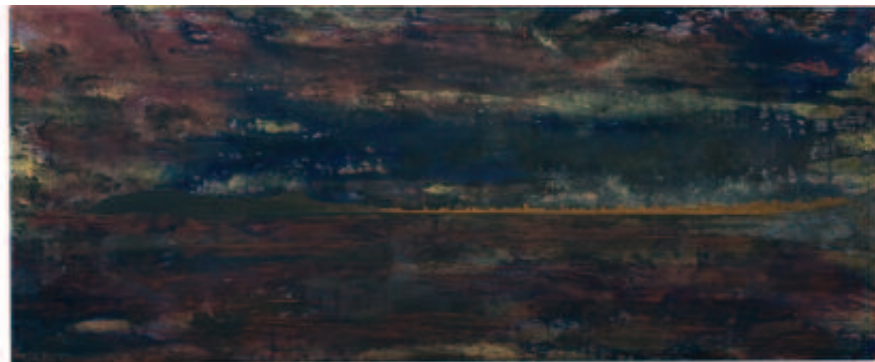


739 T0402GI
Título: **Punta del Caletón XIX**
Serie: LPGC
Técnica: Acrílico/algodón
Dimensiones: 40 x 100 cm
Año: 2004

737 T0401GI
Título: **Punta del Caletón XVIII**
Serie: LPGC
Técnica: Acrílico/algodón
Dimensiones: 40 x 100 cm
Año: 2004

719 T0306GV
Título: **Punta del Caletón VI**
Serie: LPGC
Técnica: Acrílico/lino
Dimensiones: 41 x 100 cm
Año: 2003

742 T0405GP
Título: **Punta del Caletón XXII**
Serie: LPGC
Técnica: Acrílico/algodón
Dimensiones: 40 x 100 cm
Año: 2004Ä

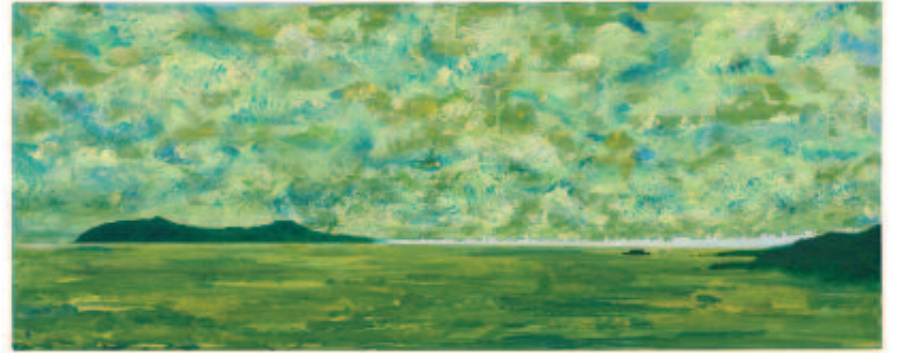
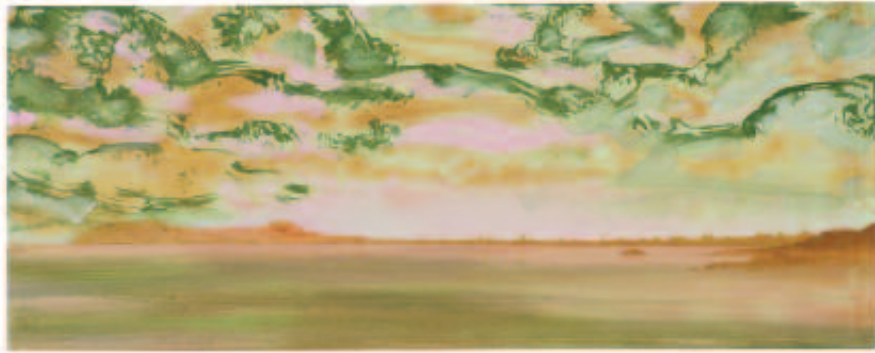


741 T0404GI
Título: Punta del Caletón XXI
Serie: LPGC
Técnica: Acrílico/algodón
Dimensiones: 40 x 100 cm
Año: 2004

727 T0314GO
Título: Punta del Caletón XIV
Serie: LPGC
Técnica: Acrílico/algodón
Dimensiones: 40 x 100 cm
Año: 2003

730 T0317GI
Título: Punta del Caletón XVII
Serie: LPGC
Técnica: Acrílico/algodón
Dimensiones: 40 x 100 cm
Año: 2003

766 T0417GO
Título: Punta del Caletón XXXIV
Serie: LPGC
Técnica: Látex, pigmento, arena/algodón
Dimensiones: 40 x 100 cm
Año: 2004



728 T0315GV
Título: **Punta del Caletón XV**
Serie: LPGC
Técnica: Acrílico/lino
Dimensiones: 30 x 73 cm
Año: 2003

712 T0302GP
Título: **Punta del Caletón II**
Serie: LPGC
Técnica: Acrílico/lino
Dimensiones: 30 x 73 cm
Año: 2003

764 T0415GV
Título: **Punta del Caletón XXXII**
Serie: LPGC
Técnica: Látex, pigmento, arena/lino
Dimensiones: 30 x 73 cm
Año: 2004

718 T0305GV
Título: **Punta del Caletón V**
Serie: LPGC
Técnica: Acrílico/lino
Dimensiones: 30 x 73 cm
Año: 2003



711 T0301GP
Título: **Punta del Caletón I**
Serie: LPGC
Técnica: Acrílico/lino
Dimensiones: 30 x 73 cm
Año: 2003

717 T0304GV
Título: **Punta del Caletón IV**
Serie: LPGC
Técnica: Acrílico/lino
Dimensiones: 30 x 73 cm
Año: 2003

729 T0316GV
Título: **Punta del Caletón XVI**
Serie: LPGC
Técnica: Acrílico,p. mármol/lino
Dimensiones: 30 x 73 cm
Año: 2003

713 T0303GP
Título: **Punta del Caletón III**
Serie: LPGC
Técnica: Acrílico/lino
Dimensiones: 30 x 73 cm
Año: 2003



748 T0410GP
Título: **Punta del Caletón XXVII**
Serie: LPGC
Técnica: Acrílico/algodón
Dimensiones: 20 x 50 cm
Año: 2004

726 T0313GO
Título: **Punta del Caletón XIII**
Serie: LPGC
Técnica: Acrílico/algodón
Dimensiones: 20 x 50 cm
Año: 2003

747 T0409GP
Título: **Punta del Caletón XXVI**
Serie: LPGC
Técnica: Acrílico, arena/lino
Dimensiones: 20 x 50 cm
Año: 2004

724 T0311GO
Título: **Punta del Caletón XI**
Serie: LPGC
Técnica: Acrílico/algodón
Dimensiones: 20 x 50 cm
Año: 2003



765 T0416GV
Título: Punta del Caletón XXXIII
Serie: LPGC
Técnica: Látex, pigmento, arena/algodón
Dimensiones: 20 x 50 cm
Año: 2004

721 T0308GV
Título: Punta del Caletón VIII
Serie: LPGC
Técnica: Acrílico/algodón
Dimensiones: 20 x 50 cm
Año: 2003

775 T0505GI
Título: Punta del Caletón XLI
Serie: LPGC
Técnica: Látex, pigmento, arena/algodón
Dimensiones: 20 x 50 cm
Año: 2005

722 T0309GV
Título: Punta del Caletón IX
Serie: LPGC
Técnica: Acrílico/algodón
Dimensiones: 20 x 50 cm
Año: 2003



716 P0315GV

Título: **Punta del caletón V**

Serie: LPGC

Técnica: Acrílico/Papel Segundo Santos

Dimensiones: 52 x 107 cm

Año: 2003

714 P0313GV

Título: **Punta del caletón III**

Serie: LPGC

Técnica: Acrílico/Papel Segundo Santos

Dimensiones: 52 x 107 cm

Año: 2003





Grabado

50112

Serie: LPGC

Título: **Punta del Caletón IV**

Año: 2003

Técnica: Grabado electrolítico

Plancha de cobre de 23 x 46 cm

Papel: 38 x 56 cm Guarro SuperAlfa 250 gr

50126

Serie: LPGC

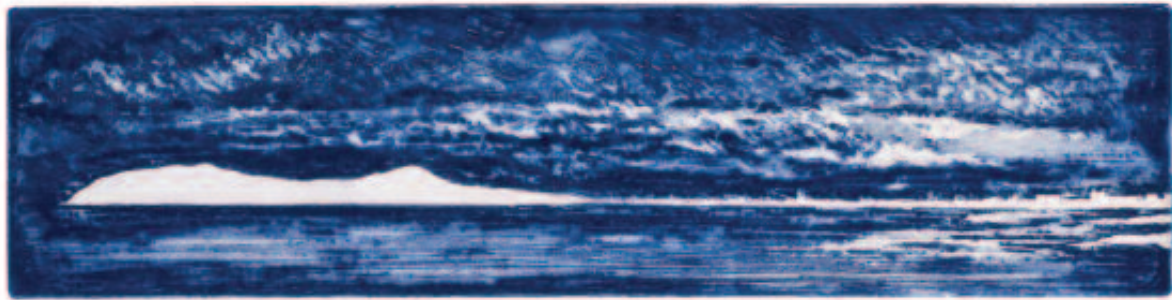
Título: **Punta del Caletón V**

Año: 2002

Técnica: Grabado electrolítico, micropunto galvanizado

Plancha de zinc de 10 x 40 cm

Papel: 19 x 56 cm Guarro SuperAlfa 250 gr



50096

Serie: LPGC

Título: **Punta del Caletón I**

Año: 2002

Técnica: Grabado electrolítico

Plancha de cobre de 6 x 14,50 cm

Papel: 18,50 x 38 cm Guarro SuperAlfa 250 gr

50097

Serie: LPGC

Título: **Punta del Caletón II**

Año: 2002

Técnica: Grabado electrolítico

Plancha de cobre de 6 x 14,50 cm

Papel: 18,50 x 38 cm Guarro SuperAlfa 250 gr

50099

Serie: LPGC

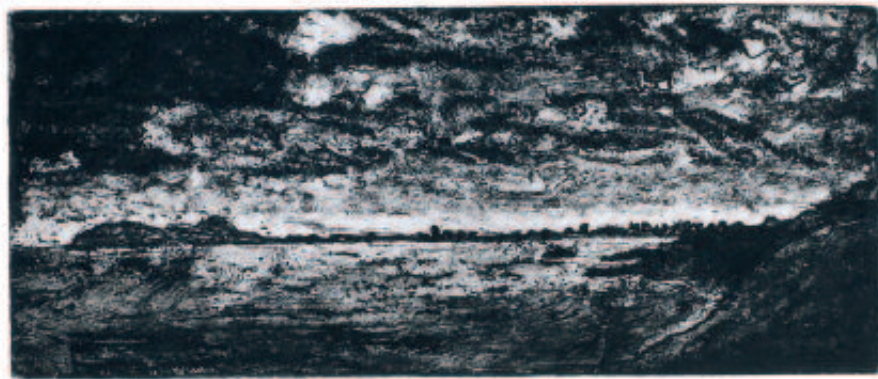
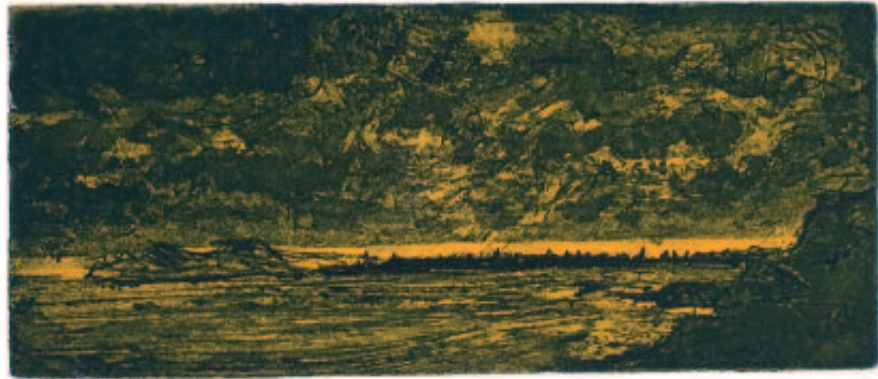
Título: **Punta del Caletón III**

Año: 2002

Técnica: Grabado electrolítico

Plancha de cobre de 6 x 14,50 cm

Papel: 18,50 x 38 cm Guarro SuperAlfa 250 gr





Curriculum



ALFONSO CRUJERA

SEVILLA, 1951

EXPOSICIONES INDIVIDUALES

- 2007 – **LPGC.**
Centro de Iniciativas La Caja de Canarias. (CICCA). Las Palmas Gran Canaria.
- 2004 – **PornEros.**
Galería Artificio. Las Palmas de Gran Canaria.
- **Crujera en Rama.**
Centro Cultural de la Villa. Agaete. Gran Canaria.
- 2001 – **Crujera.**
Grabados 1978-2001. Centro de Iniciativas La Caja de Canarias. (CICCA). Las Palmas Gran Canaria.
- 1999 – **Grabados.**
Clingendael Galerie. La Haya. Holanda.
- **Betilos. De vita fvngivm.**
Círculo de Bellas Artes. Santa Cruz de Tenerife.
- 1998 – **Betilos.**
Galería Vegueta. Las Palmas de Gran Canaria.
Club Prensa Canaria. Las Palmas de Gran Canaria.
- 1994 – **Obra Solar.**
Sala del Centro de Iniciativas de la Caja de Canarias. Las Palmas de Gran Canaria.
- 1993 – **De Vita Fvngivm / Sao.**
Fundación Mapfre/Guanartermo. Las Palmas de Gran Canaria.
- 1990 – **Strand.**
Sala Club Prensa Canaria. Las Palmas de Gran Canaria.
- **Tools.**
Galería Yurfa. Las Palmas de Gran Canaria.
- 1989 – **Strand / Tools.**
Estudio Artizar. La Laguna, Tenerife.
- 1988 – **Alfonso Crujera.**
Galería Radach Novaro. Playa del Inglés, Gran Canaria.
- **Alfonso Crujera.**
Galería Actual Art. Pollença, Mallorca.
- **Obra reciente.**
Galería ATTIIR. Las Palmas de Gran Canaria.
- 1986 – **Alfonso Crujera.**
Sala de Arte y Cultura de la Caja General de Ahorros de Canarias. La Laguna, Tenerife.
- 1985 – **Handluggage from Canary Island.**
Galería Yurfa, Las Palmas de Gran Canaria.
Koetshuis Kunstgalerie. Amsterdam, Holanda.

- 1984 – **Sin título.**
Casas Consistoriales. Las Palmas de Gran Canaria.
- 1983 – **Sin título.**
Casa de la Cultura de San Mateo. Gran Canaria.
- **Aras.**
Galería Yurfa. Las Palmas de Gran Canaria.
- 1982 – **Aras.**
Sala San Antonio Abad. Las Palmas de Gran Canaria.
- 1980 – **Imágenes.**
Galería Tigotán. Las Palmas de Gran Canaria.
- 1978 – **Sin título.**
Sala Conca. La Laguna, Tenerife.
- 1977 – **Desde el hombre para el hombre.**
Biblioteca Municipal de Telde. Gran Canaria.
- 1976 – **Cielo sobre cielo.**
Ateneo de La Laguna. La Laguna, Tenerife.
- **Haga con ella lo que quiera.**
Galería Balos. Las Palmas de Gran Canaria.
- **Para los vivos en el día de los difuntos.**
Galería Vegueta. Las Palmas de Gran Canaria.
- 1974 – **Desde el hombre para el hombre.**
Sala Conca. La Laguna, Tenerife.
Sala Tahor. Las Palmas de Gran Canaria.
Galería El Aljibe. El Almacén Arrecife de Lanzarote.

EXPOSICIONES COLECTIVAS

- 2007 – **Territorio Nocturno.**
Convento de Santo Domingo. Tegui. Lanzarote.
- 2006 – **I Bienal de Arquitectura, Arte y Paisaje de Canarias.**
Las Palmas de Gran Canaria.
- **Haiku, Tanka, Shodo. Arte Contemporáneo de Japón.**
Museo Poeta Javier de la Rosa. Agaete. Gran Canaria.
- **Semántica.**
Centro de Arte Casa Duró. Mieres. Asturias.
- 2005 – **Feria Estampa 2005.**
Galería Maes. Madrid.
- 2004 – **Homenaje 75 Aniversario Escuela Luján Pérez.**
Club Prensa Canaria. Las Palmas de Gran Canaria.
- **Feria Estampa 2004.**
Galería Maes. Madrid.

- **Cartografía de la Octava Isla.**
Centro de Artes Plásticas. Las Palmas de Gran Canaria.
- **Imágenes de la ciudad.**
Edificio Miller. Las Palmas de Gran Canaria.
- **Cores da macaronésia.**
Galería Arco 8. Ponta Delgada. Azores. Portugal.
- 2003** – **Las tentaciones de San Antonio.**
Centro Atlántico de Arte Moderno (CAAM). Las Palmas de Gran Canaria.
- **Proyecto Picacho.**
Círculo de Bellas Artes. Santa Cruz de Tenerife.
- **La Mirada Alrededor.**
Salas de exposiciones Universidad de Las Palmas de Gran Canaria.
- 2002** – **La Colección.**
Centro Atlántico de Arte Moderno (CAAM). Las Palmas de Gran Canaria.
- 2001** – **Radio de Acción en torno al Performance en Canarias.**
Sala San Antonio Abad. Centro Atlántico de Arte Moderno. Las Palmas de Gran Canaria.
- **Kanarisk Grafik.**
Lilla Galleriet. Helsingborg. Suecia.
- **El Rostro de Cristo.**
Rectorado U.L.P.G. Las Palmas de Gran Canaria.
- **Vestigios Tiempos y Caminos.**
Museo de Néstor. Las Palmas de Gran Canaria.
- **Jareando.**
Sala de Arte Casa Verde de Aguilar. Gáldar, Gran Canaria.
- 2000** – **Interpretaciones de los Caprichos de Goya.**
Casa de Colón. Las Palmas de Gran Canaria.
- **Feria Estampa 2000.**
Ediciones Gráficas Alisios. Madrid.
- **Homenaje al siglo XXI.**
Obelisco ornamentado. Las Palmas de Gran Canaria.
- 1999** – **75° Aniversario.**
Círculo de Bellas Artes. Santa Cruz de Tenerife.
- 1997** – **Homenaje Miró Mainou.**
Galería Vegueta. Las Palmas de Gran Canaria.
- 1996** – **Fondos para una colección. Década de los setenta.**
Centro Atlántico de Arte Moderno (CAAM). Las Palmas de Gran Canaria.
- 1995** – **Herejías. Proyecto maqueta.**
Centro Atlántico de Arte Moderno (CAAM). Las Palmas de Gran Canaria.
- **Desde los setenta. Artistas Canarios.**
Centro Atlántico de Arte Moderno (CAAM). Las Palmas de Gran Canaria.
- **Desde los setenta. Artistas Canarios.**
Centro de Arte La Granja. Centro de Arte La Recoba. Sta. Cruz de Tenerife.
- **1ª Trienal de Arte Gráfico. La estampa contemporánea.**
Palacio Revillagigedo. Gijón. Asturias.
- 1994** – **Anastomosis. Encuentro multidisciplinar de creadores.**
Centro de Arte La Regenta. Las Palmas de Gran Canaria.
- **Anastomosis. Encuentro multidisciplinar de creadores.**
Sala de Exposiciones La Granja. Santa Cruz de Tenerife.
- **Anastomosis. Encuentro multidisciplinar de creadores.**
Sala de Exposiciones del Cabildo de Fuerteventura y Casa de la Cultura de Puerto del Rosario, Fuerteventura.
- **Members only.**
Sala San Antonio Abad. Las Palmas de Gran Canaria.
- **Anastomosis. Encuentro multidisciplinar de creadores.**
Castillo de San José. Arrecife de Lanzarote.
- 1993** – **Primer viaje.**
Sala O'daly. Santa Cruz de la Palma, Tenerife.
- **Archivo de Osorio.**
Finca de Ossorio. Teror, Gran Canaria.
- 1992** – **Son del Mar. Siete pintores canarios.**
Galería Ray-Gun. Valencia.
- **Son del Mar. Siete pintores canarios.**
Galería Ray-Gun. Alicante.
- **Son del Mar. Siete pintores canarios.**
Galería Actual Art. Pollença, Mallorca.
- **Colectánea.**
Estudio Artizar. La Laguna, Tenerife.
- 1991** – **Galería Art Raval.**
Felanitx, Mallorca.
- **Son del Mar. Siete pintores canarios.**
Galería Marta Moore. Sevilla.
- 1990** – **Artistas Canarios sobre papel.**
Centro Insular de Turismo. Maspalomas, Gran Canaria.
- **Exposición inaugural.**
Galería Art Center. Alcudia, Mallorca.
- **Colectiva.**
Galería Cunium. Inca, Mallorca.
- 1989** – **Después de La Rama.**
Agaete, Gran Canaria.
- 1988** – **Colectiva Sineu.**
Ayuntamiento de Sineu. Mallorca.

- 1986** – **Obra en pequeño formato.**
Galería Radach Novaro. Playa del Inglés, Gran Canaria.
– **Canarias penúltima década.**
Convento de San Francisco. Santa Cruz de la Palma, Tenerife.
- 1984** – **Archipiélago.**
Organizado por Cabildos y Gobierno Autónomo Canario.
Santa Cruz de Tenerife y Las Palmas de Gran Canaria.
– **Panorámica del Arte Canario Contemporáneo.**
Itinerante por diferentes provincias españolas.
- 1982** – **Artistas Canarios.**
Organizado por A.C.A.C. Sala Los Lavaderos. Santa Cruz de Tenerife.
- 1980** – **Artistas por los derechos humanos.**
Amnistía Internacional. Tenerife.
– **Últimas tendencias de la pintura y escultura en Canarias.**
Galería C.T.V. Caracas, Venezuela.
– **Xº Aniversario de la Sala Conca. Generación 70.**
La Laguna, Tenerife.
- 1979** – **Artistas Grancanarios.**
Galería Vegueta. Las Palmas de Gran Canaria.
– **Tocador de Arte Revista Papeles Invertidos.**
Colegio Oficial de Arquitectos de Canarias. Santa Cruz de Tenerife.
- 1977** – **Homenaje a Padrón.**
Gáldar, Gran Canaria.
- 1976** – **Grupo Agüere.**
Diferentes exposiciones. Santa Cruz de Tenerife.
– **Mural 76. Venus de Botticelli. Experiencia colectiva.**
Círculo de Bellas Artes. Santa Cruz de Tenerife.
– **Guadalimar.**
Galería Balos y Casa de Colón. Las Palmas de Gran Canaria.
- 1975** – **Arte y Cultura.**
San Mateo, Gran Canaria.
- 1974** – **IIª Colectiva de Artistas Canarios.**
Tegueste, Tenerife.

ACTIVIDADES DOCENTES

- 1999** – Profesor de grabado calcográfico en la **Escuela Luján Pérez**, desde el curso 98-99, hasta la actualidad, curso 2007-2008.
- 2001** – Se inicia en el grabado por electrólisis en **Ateljé Larsen** en Helsingborg. Suecia.
- 2002** – Instala el primer taller de grabado electrolítico en las islas Canarias.
- 2003** – 1º Curso de grabado por electrólisis en su taller de San Felipe (Santa María de Guía), Gran Canaria.
- 2004** – 2º Curso de grabado por electrólisis en su taller de San Felipe (Santa María de Guía), Gran Canaria.
– Conferencia **El grabado electrolítico, una técnica para el siglo XXI**, en el taller de grabado del Cabildo de Gran Canaria.
- 2005** – Conferencia **El grabado electrolítico, una técnica para el siglo XXI**, y realiza algunas pruebas electrolíticas con los bloqueadores no tóxicos. Centro Murciano de Arte gráfico El Jardinico, Murcia.
– Conferencia **El grabado electrolítico, una técnica para el siglo XXI**. En la Facultad de Bellas Artes de la Universidad de Barcelona.
– Conferencia **El grabado electrolítico, una técnica para el siglo XXI**. En la feria internacional de grabado, Estampa 2005, Madrid.
- 2006** – Imparte por primera vez en España un curso de iniciación en el grabado electrolítico, grabado no tóxico. En el Centro Murciano de Arte Gráfico El Jardinico. Caravaca, Murcia. Al que asisten profesores de grabado de facultades de BBAA.
- 2007** – Profesor de grabado calcográfico en los Talleres de Creación del Museo y Parque Arqueológico. Gáldar. Gran Canaria.
– Imparte cursos de iniciación en el grabado electrolítico, grabado no tóxico. En el Taller de Grabado del Cabildo de Gran Canaria. Y en el Centro Murciano de Arte Gráfico El Jardinico. Caravaca, Murcia.

